

การแบ่งยุคสมัยทางประวัติศาสตร์

ผู้จัดทำ

นางสาวกฤติยาภรณ์ เสมอเชื้อ เลขที่ 8

นางสาวพิชญ์จิรา มุลกันทา เลขที่ 17

มัธยมศึกษาปีที่ 6/2

การศึกษาเรื่องราวในประวัติศาสตร์ไทย สามารถแบ่งช่วงในการศึกษาได้เป็น 2 ช่วง ได้แก่ สมัยก่อนประวัติศาสตร์ และสมัยประวัติศาสตร์

สมัยก่อนประวัติศาสตร์



เป็นสมัยที่มนุษย์ยังไม่มีตัวอักษร สำหรับบันทึกเรื่องราว การศึกษาถึงร่องรอยการตั้งถิ่นฐานของมนุษย์ในช่วงนี้จำเป็นต้องอาศัยการวิเคราะห์ตีความจากหลักฐานชั้นต้นที่ได้จากการสำรวจทางโบราณคดี เช่น เครื่องมือ เครื่องใช้ที่ทำด้วยหิน โลหะ เครื่องประดับ เครื่องปั้นดินเผา โครงกระดูก เมล็ดพืช ภาพเขียนตามฝาผนังถ้ำ เป็นต้น

สมัยประวัติศาสตร์

เป็นช่วงที่มีตัวอักษรใช้บันทึกเรื่องราวเหตุการณ์ต่างๆ แล้ว การศึกษาประวัติความเป็นมาของชุมชนในสมัยประวัติศาสตร์ จะมีการใช้หลักฐานที่เป็นลายลักษณ์อักษร เช่น จารึก จดหมายเหตุ บันทึกการเดินทาง ปฐมโหร พงศาวดาร ตำนาน เป็นต้น และหลักฐานที่ไม่เป็นลายลักษณ์อักษร ไม่ว่าจะเป็นโบราณสถาน เช่น เจดีย์ ปราสาทหิน เมืองโบราณ วัด เป็นต้น และโบราณวัตถุ เช่น พระพุทธรูป เทวรูป เครื่องมือ เครื่องใช้ เครื่องประดับ เงินเหรียญ เป็นต้น มาเป็นข้อมูลสำหรับวิเคราะห์ตีความเพื่อให้ทราบเรื่องราวความเป็นมาในอดีตให้ชัดเจนยิ่งขึ้น

หลักเกณฑ์การแบ่งยุคสมัยทางประวัติศาสตร์

1.1 การแบ่งยุคทางประวัติศาสตร์ ตามเกณฑ์ของนักประวัติศาสตร์

นักประวัติศาสตร์คำนึงถึงการประดิษฐ์ตัวอักษรและนำมาบันทึกเรื่องราว และนำมากำหนดยุคสมัยโดยแบ่งเป็นสองยุค ได้แก่ ยุคก่อนประวัติศาสตร์และยุคประวัติศาสตร์ เมื่อพบหลักฐานที่เป็นลายลักษณ์อักษรจึงถือว่าเริ่มยุคประวัติศาสตร์

1.2 การแบ่งยุคทางประวัติศาสตร์ ตามเกณฑ์ของนักโบราณคดี

นักโบราณคดีส่วนใหญ่ กำหนดตามเทคนิควิธีและวัสดุที่ใช้ทำเครื่องมือใช้สอย เช่น ยุคหินและยุคโลหะ

1.3 การแบ่งตามแบบแผนของนักมานุษยวิทยา

เน้นการดำรงชีพและลักษณะสังคมแบบแผนที่สำคัญได้แก่

- **สมัยชุมชนล่าสัตว์-หาของป่า** (Hunting – Gathering Society Period)
ราว 500,000-4,500 ปีมาแล้ว
- **สมัยหมู่บ้านเกษตรกรรม** (Agricultural Village Society Period)
เป็นสังคมระดับหมู่บ้าน เริ่มเมื่อราว 4,500 ปี
- **สมัยสังคมเมือง** (Urban Society Period) สังคมมีลักษณะซับซ้อนมากขึ้น เริ่มปรากฏตั้งแต่ 2,500 ปีมาแล้ว

อย่างไรก็ตาม การศึกษาประวัติศาสตร์ทุกช่วงสมัยจำเป็นต้องมอง ทั้งด้านพัฒนาการของเครื่องมือเครื่องใช้และวิถีชีวิตความเป็นอยู่ควบคู่ กันจึงสรุปได้ดังนี้

ยุคก่อนประวัติศาสตร์

ยุคก่อนประวัติศาสตร์เป็นยุคที่มนุษย์เริ่มรู้จักตัดแปลงวัสดุตาม ธรรมชาติมาเป็นเครื่องมือเครื่องใช้ในการยังชีพ ที่สำคัญได้แก่ การนำ ก้อนหินมากะเทาะ ให้มีคม ตัดแปลงเป็นเครื่องมือสับ ตัด ขูด เพื่อยังชีพ โดยอาศัยตามถ้ำ เก็บพืชผักตามธรรมชาติ ล่าสัตว์เป็นอาหาร อยู่ไม่เป็น หลักแหล่ง ยุคหินแบ่งเป็นยุคหินเก่า และยุคหินใหม่ พบในบริเวณต่าง ๆ ทั่วโลกแต่ละแห่งมีวิวัฒนาการคล้ายกัน (แต่อยู่ในช่วงเวลาไม่เท่ากัน)

1. ยุคหินเก่า (Paleolithic หรือ The Old Stone Age)

พัฒนาการในยุคหินเก่า สรุปได้ดังนี้

ระยะเวลาโดยประมาณ	ชื่อเรียกมนุษย์ก่อนประวัติศาสตร์และเครื่องมือหิน	เรื่องที่น่าสนใจ
2 ล้านปี	Australopitheecus	เรียกกันว่า มนุษย์วานร
1.75 ล้านปี	Homo habilis	
1.5 ล้านปี	Homo erectus	

<p>หินเก่าตอนต้นเครื่องมือ</p>	<p>เครื่องมือแบบเชลลีนพบ มากตอนกลางของยุโรป และเครื่องมือแบบอาชลิน</p>	<p>หินกะเทาะหรือขวาน กำปั้น ใช้สับ ตัด ขูด มนุษย์ไฮเดนเบิร์ก มนุษย์ ชวา มนุษย์ปักกิ่ง ในเอเชีย</p>
<p>หินเก่า ตอนกลาง ประมาณ 150,000 ปี ระหว่างหิมะละลาย</p>	<p>เครื่องมือแบบมูสต์เตเรียน ปลายแหลม</p>	<p>มนุษย์นีแอนเดอธัล (Neanderthal Man) กะโหลกศีรษะแบน หน้าผากลาด เริ่มรู้จักศิลปะ วาดภาพสัตว์บนผนังถ้ำ เริ่มมีพิธีฝังศพ</p>

หินเก่าตอนปลาย ประมาณ
40,000 ปี ระยะที่ 4
ของยุคน้ำแข็งสุดท้าย

เครื่องมือแบบ
แมกดาเลเนียน

มนุษย์โครมันยอง
(Cro-magnon) พบที่
ฝรั่งเศส เครื่องมือทำจาก
กระดูก เขาสัตว์
เครื่องประดับหลายรูปแบบ
ภาพเขียนในถ้ำที่สเปนและ
ฝรั่งเศส

ตัวอย่างหลักฐานยุคหินเก่า

ซึ่งแบ่งเป็น 3 ตอน คือ ตอนต้น ตอนกลางและตอนปลาย

ยุคหินเก่าตอนต้น

เครื่องมือหินกะเทาะ ได้แก่ ขวานมือหรือ ขวานกำปั้น พบมากในยุโรปตอนกลาง อายุใกล้เคียงกับมนุษย์ชวา และมนุษย์ปักกิ่ง ที่พบในเอเชีย มนุษย์บางกลุ่ม เช่น มนุษย์ไฮเดนเบิร์ก สามารถพัฒนาเครื่องมือให้มีประสิทธิภาพมากขึ้น เช่น เครื่องมือหินกะเทาะแบบอาชลิน (Acheulean) เป็นต้น

ยุคหินเก่าตอนกลาง

รูปร่างของเครื่องมือหินกะเทาะแบบนี้มีปลายค่อนข้างแหลม
มนุษย์กลุ่มที่ทำเครื่องแบบนี้ ได้แก่ นีแอนเดอธัล (Neanderthal) ใน
เยอรมันนี้ เครื่องมือหินกะเทาะที่ทำขึ้นเรียกกันว่า แบบมูส์เตเรียน
(Mousterian)



ภาพจำลองนีแอนเดอธัล
อายุกว่า 60,000 ปีมาแล้ว

ยุคหินเก่าตอนปลาย

เป็นผลงานของมนุษย์โครมันยอง เรียกกันว่าแบบแมกดาเลเนียน (Magdalenian) ซึ่งนอกจากทำด้วยหินไฟแล้วยังนำกระดูกสัตว์เขาสัตว์ เปลือกหอยและงาช้าง มาใช้ประโยชน์ เครื่องมือสมัยนี้มีความประณีตมาก รู้จักใช้มีดมีด้าม ทำเข็มจากกระดูกสัตว์ มีการฝนและขัดเครื่องมือให้เรียบและคม ใช้ประโยชน์ได้หลายด้านมากขึ้น

เครื่องมือหินของพวกโครมันยองแบบแมกดาเลเนียน
จัดเป็นแบบสุดท้ายของยุคหินเก่าตอนปลาย มีพัฒนาการมาก
ขึ้น รู้จักประดิษฐ์เข็มทำจากกระดูกสัตว์ แสดงว่าเริ่มรู้จักการ
เย็บเครื่องนุ่งห่มจากหนังสัตว์ และทำเครื่องมือ เครื่องใช้
หลากหลายมากขึ้น เช่น ฉมวกจับปลา เป็นต้น ที่สำคัญคือ เริ่ม
รู้จักทำเครื่องประดับและวาดภาพในผนังถ้ำ ศิลปะแบบแมก
ดาเลเนียนที่มีชื่อเสียงที่สุด ได้แก่ ภาพวาดบนผนังถ้ำใน
ประเทศฝรั่งเศสและสเปน



ตัวอย่างเครื่องมือหินกะเทาะ
แบบ อาชลี้น (Acheulean)
ในยุคหินเก่าตอนต้น

เครื่องมือหินกะเทาะ แบบมูสต์เตเรียน
(Mousterian) ในยุคหินเก่าตอนกลาง





เครื่องมือหินของพวกโครมันยอง
แบบแมกดาเลเนียน

ภาพจากถ้ำ Lascaux



สังคมมนุษย์ยุคหินเก่า

ยุคหินเก่าแบ่งเป็นยุคย่อย ๆ ได้ 3 ระยะ ได้แก่ ยุคหินเก่าตอนต้น ยุคหินเก่าตอนกลาง และยุคหินเก่าตอนปลาย คนในยุคหินเก่าดำรงชีพด้วยการล่าสัตว์ และเสาะแสวงหาพืชผักผลไม้กินเป็นอาหารมีการพึ่งพาอาศัยธรรมชาติ และสถานะแวดล้อมอย่างเต็มที่ กล่าวคือ เมื่อฝูงสัตว์ที่ล่าเป็นอาหารหมดลงก็ต้องอพยพย้ายถิ่นติดตามฝูงสัตว์ไปเรื่อย ๆ การที่มนุษย์จำเป็นต้องแสวงหาถิ่นที่อยู่ใหม่เพราะต้องล่าสัตว์ดังกล่าว อาจทำให้คนต้องปรับพฤติกรรมการบริโภคไปในตัวด้วย เนื่องจากชีวิตส่วนใหญ่ของคนในยุคหินเก่าต้องอยู่กับการแสวงหาอาหารและการป้องกันตัวจากสัตว์ร้ายและภัยธรรมชาติรวมถึงการต่อสู้ในหมู่พวกเดียวกันเพื่อการอยู่รอด จึงทำให้ต้องพัฒนาเกี่ยวกับเครื่องมือล่าสัตว์ โดยการพัฒนาอาวุธที่ทำด้วยหินสำหรับตัด ขูดหรือ สับ เช่น หอก มี และ เข็ม เป็นต้น

ระบบความสัมพันธ์ทางสังคมพบว่า คนในยุคหินเก่า
เริ่มอยู่กันเป็นครอบครัว แล้ว แต่ยังไม่มีการอยู่ร่วมกันเป็น
ชุมชนอย่างแท้จริง เพราะวิถีชีวิตแบบเร่ร่อนไม่เอื้ออำนวยให้มี
การตั้งหลักแหล่งถาวร ขณะเดียวกันองค์กรทางการเมืองการ
ปกครองก็ยังไม่เกิดขึ้น สังคมจึงมีสภาพเป็นอนาธิปไตย คือ
ไม่มีผู้เป็นใหญ่แน่นอน ผู้ที่มีอำนาจมักเป็นผู้ที่มีความแข็งแรง
เหนือผู้อื่น

นอกจากนี้ยังพบว่า คนในยุคนี้เริ่มรู้จักแสดงความรู้สึกรออกมาในรูปของ
ศิลปะบ้างแล้ว ศิลปะที่สำคัญได้แก่รูปเขียนกระทิงเรียงกันเป็นขบวน ชูดก้นพบ
ภายในถ้ำอัลตะมิระ ทางตอนใต้ของสเปนและภาพสัตว์ส่วนใหญ่เป็นภาพสัตว์ที่
คนสมัยนั้นล่าเป็นอาหาร มีวัวกระทิง ม้าป่า กวางแดง และกวางเรนเดียร์ เป็น
ต้น พบถ้ำسابโก ในประเทศฝรั่งเศส ส่วนประเทศไทย พบที่ถ้ำตาด้วง จังหวัด
กาญจนบุรี ถ้ำพระบาท จังหวัดอุดรธานี และถ้ำผีหัวโต จังหวัดกระบี่ เป็นต้น



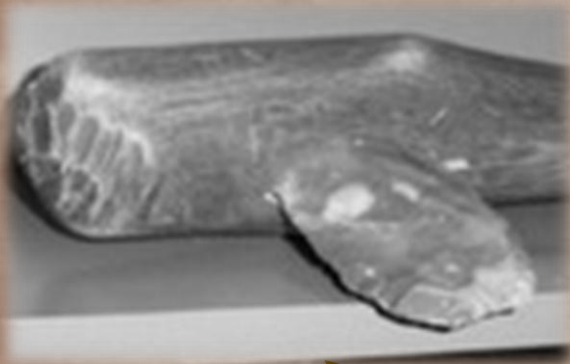
สังคมของมนุษย์ยุคหินเก่าตอนกลาง และยุคหินเก่าตอนปลาย มีระยะเวลาที่สั้น ปรากฏอารยธรรมเกิดขึ้นในทวีปยุโรป แอฟริกาและเอเชีย สภาพชีวิตความเป็นอยู่ของคนยุคหินเก่าตอนกลางส่วนมากคล้ายกับยุคหินเก่าตอนต้นแต่ก็พบว่าคนยุคหินเก่าตอนกลางบางแห่งมีพัฒนาการมากขึ้น มีการพบหลักฐานแสดงว่า คนยุคหินเก่าในช่วงปลายมีความสามารถในการจับสัตว์น้ำได้ดีและมีการคมนาคมทางน้ำเกิดขึ้นแล้ว เทคโนโลยีของยุคหินเก่าตอนปลายจะมีขนาดเล็กกว่ายุคหินเก่าตอนต้นและประโยชน์ใช้สอยดีขึ้นกว่าเดิม คนยุคหินเก่าตอนกลางจะมีวัฒนธรรมแบ่งออกเป็น 2 กลุ่ม คือ

- อาศัยอยู่บนภูเขา ตามถ้ำ หรือเพิงผา
- อาศัยอยู่บนพื้นราบ ริมน้ำหรือชายทะเล

ยุคหินใหม่ (Neolithic หรือ The New Stone Age)

เริ่มต้นในช่วง 6,000 ปีก่อนคริสตศักราช แบ่งตามลักษณะเครื่องมือหิน ได้แก่ หินขัด คือ การทำเครื่องมือหินขัดจนบางเรียบ มีด้าม ทำให้คม ใช้ประโยชน์ได้หลากหลาย บางแห่งนำซุงมาขุดเป็นเรือ ทำธนูและลูกศร รู้จักนำสุนัขมาเลี้ยง ในราว 8,000 ปีก่อนคริสตศักราช ปรากฏหลักฐานว่ามนุษย์เริ่มรู้จักทำการเกษตรอย่างเป็นระบบ สามารถเพาะปลูกพืชและเก็บไว้เป็นอาหาร รู้จักทอผ้าและทำเครื่องปั้นดินเผา แหล่งโบราณคดีที่เก่าที่สุด คือ บริเวณตอนเหนือของเมโสโปเตเมียหรืออิรักในปัจจุบัน

ตัวอย่างเครื่องมือหินขัด และเครื่องปั้นดินเผา



ขวานหินขัด พร้อมด้ามไม้



ขวานหินขัดก่อนใส่ด้าม



เครื่องปั้นดินเผายุคหินใหม่ พบในประเทศจีน

การขยายตัวของเกษตรกรรมระหว่าง 8,000 – 5,000 ปีก่อนคริสตศักราช เป็นปัจจัยสำคัญนำไปสู่การสร้างสรรค์ความเจริญระดับอารยธรรมในเวลาต่อมา จากเอเชียตะวันตก ไปสู่ด้านตะวันออกเฉียงใต้ของยุโรป ในราว 4,000 ปีก่อนคริสตศักราช การเพาะปลูกและเลี้ยงสัตว์ เพื่อเป็นอาหารของชุมชนและแลกเปลี่ยนกับชุมชนอื่น ๆ ได้ขยายไปสู่บริเวณเอเชียกลางและรอบ ๆ ทะเลเมดิเตอร์เรเนียน



เจอร์โก หนึ่งในแหล่งโบราณคดียุคหินใหม่

ชุมชนเจอร์โกเป็นตัวอย่างของหมู่บ้านยุคหินใหม่ ที่เริ่มมีการปลูกข้าวสาลีและข้าวบาเลย์ รู้จักใช้เครื่องมือล่าสัตว์และทำภาชนะจากดินเหนียวสำหรับเก็บข้าวเปลือกและใส่อาหาร ตั้งแต่ราว 5,000ปี ก่อนคริสตศักราช

สมัยหินใหม่จัดเป็นการปฏิวัติครั้งแรกของมนุษย์ ที่ประสบความสำเร็จขั้นต้นในการปรับตัวให้เข้ากับข้อจำกัดของธรรมชาติและสิ่งแวดล้อม ไม่ต้องร่อนเร่ย้ายถิ่น และเป็นช่วงเวลาเริ่มต้นการรวมกลุ่มเป็นตั้งหลักแหล่ง ในบริเวณที่มีแหล่งน้ำอุดมสมบูรณ์ (แม้ว่ายังมีบางกลุ่มที่ยังคงวิถีชีวิตผูกพันกับการเลี้ยงปศุสัตว์ ที่ต้องเปลี่ยนที่ไปตามความอุดมสมบูรณ์ของทุ่งหญ้า เช่น พวกอนารายชนมองโกล เป็นต้น) ความสามารถในการเพาะปลูกและเลี้ยงสัตว์เป็นปัจจัยสำคัญที่ทำให้จำนวนประชากรโลกเพิ่มขึ้นถึง 10 เท่าและกระจายอยู่ทั่วโลก ทั้งยังเริ่มมีความเชื่อทางศาสนา แสดงความเคารพอำนาจของธรรมชาติ เพื่อให้มีแต่ความอุดมสมบูรณ์

ตัวอย่างความเชื่อที่สำคัญ คือ การนำก้อนหินขนาดกลางหรือขนาดใหญ่มาเรียงต่อกัน เรียกว่า เมกาลีธิค (Megalithic) เช่น สโตนเฮนจ์ (The Stonehenge) ในอังกฤษ



การอยู่เป็นหลักแหล่ง มีประชากรมากขึ้นและมีอาหารอุดมสมบูรณ์ ทำให้มนุษย์ยุคหินใหม่ มีเวลามากขึ้นและเริ่มแบ่งงานตามความถนัด สามารถนอกจากรู้จักทำเครื่องปั้นดินเผาแล้วยังรู้จักเทคโนโลยีสำหรับทำเครื่องมือ เครื่องใช้จากสำริดและเหล็ก ดังนี้

2.1 สมัยโลหะ

ประกอบด้วยสมัยสำริด และสมัยเหล็ก สมัยนี้เครื่องมือ เครื่องใช้ทำจากสำริดและเหล็ก กำหนดอายุด้วยวิธีการทางวิทยาศาสตร์ อยู่ในราว 5,600 – 1,200 ปี ก่อนคริสตศักราช เริ่มต้นเมื่อมนุษย์พบวิธีถลุงแร่ทองแดง และดีบุก นำมาผสมผสานกันเป็นสำริด สามารถทำแม่พิมพ์เป็นเครื่องใช้ เครื่องประดับและอาวุธหลากหลาย เช่น ใบหอก กำไล กลองมโหระทึก เป็นต้น

2.2 สมัยเหล็ก

ประมาณ 1,200 ปีก่อนคริสตศักราช เป็นพัฒนาการอีกขั้นหนึ่งของมนุษย์ที่สามารถทำเครื่องมือเครื่องใช้ที่คงทนมากขึ้น จึงมีเครื่องมือการเกษตรกรรมที่ใช้ในการผลิตได้มีประสิทธิภาพมากขึ้น บางกลุ่มรู้จักเทคโนโลยีสำหรับถลุงเหล็กและนำมาตีเป็นดาบและอาวุธต่าง ๆ จึงเป็นที่มาของการสร้างกองทัพขนาดใหญ่ ส่งผลต่อการเปลี่ยนแปลงรูปแบบสงครามและยุทธวิธีในการรบอย่างต่อเนื่อง

สังคมมนุษย์ยุคหินใหม่

คนในยุคหินใหม่ได้เริ่มปฏิวัติการครองชีพด้วยการเปลี่ยนวิถีชีวิตจากการล่าสัตว์และหาขบป่ามาเลี้ยงสัตว์มาทำการเพราะปลูกแทน ถือเป็น การปฏิวัติทางสังคมและเศรษฐกิจครั้งสำคัญของมนุษยชาติ การเปลี่ยน วิถีชีวิตมาเป็นเกษตรกรดังกล่าว นอกจากจะทำให้คนต้องหันมาเลี้ยงสัตว์ และฝึกหัดสัตว์ให้เชื่องแล้ว คนยังต้องเรียนรู้การไถหว่าน และเก็บเกี่ยว พืช เช่น ลูกเดือย ข้าวสาลี ข้าวโพด อีกด้วย

สภาพสังคมขณะนั้นพบว่า ผู้คนต้องหักล้างทางพงสำหรับการ เพาะปลูกมีการทำคอกสำหรับขังสัตว์และสร้างที่พักอาศัยอยู่ถาวรแทนการ เร่ร่อน อาศัยอยู่ในถ้ำเช่นคนหินเก่า เมื่อหลายครอบครัวอาศัยอยู่ร่วมกันเป็น หมู่บ้านจึงถือว่าหมู่บ้านเกษตรกรเหล่านี้คือหมู่บ้านแห่งแรกของโลก

เทคโนโลยีของคนในยุคหินใหม่ทำขึ้นจากวัสดุหลายชนิด เช่น หิน กระดูก และเขาสัตว์ที่แตกต่างจากคนในยุคหินเก่า คือ เครื่องมือ เครื่องใช้เหล่านั้นมีประโยชน์ใช้สอยและประณีตมากขึ้น เครื่องมือที่สำคัญคือ ขวานหินด้วยเป็นไม้ และเคียวหินเหล็กไฟ เป็นต้น นอกจากนี้ยังสร้างงานหัตถกรรมในครัวเรือนอีกหลายอย่างได้แก่ เครื่องปั้นดินเผา เครื่องทอผ้า เครื่องจักสานและเครื่องปั้นดินเผาซึ่งมักทำขึ้นมักทำขึ้นอย่างหยาบ ๆ ไม่มีการตกแต่งลวดลายมากนัก

ในด้านศิลปะพบว่า คนในยุคหินใหม่มีการปั้นรูปสตรีและทารก
ลักษณะคล้ายรูปแม่พระธรณี อันเป็นสัญลักษณ์แห่งความอุดมสมบูรณ์
ของพืชพันธุ์ธัญญาหาร ชุมชนยุคหินใหม่ที่เก่าแก่ที่สุดในตะวันออก
กลางบริเวณที่เป็นประเทศ ตุรกี ซีเรีย อิสราเอล อิรัก ภาคตะวันออก
ของอิหร่าน และเลยไปถึงอียิปต์ในทวีปแอฟริกา

ในปัจจุบัน จากหลักฐานทางโบราณคดีแสดงว่า

คนที่อยู่ในบริเวณดังกล่าวได้ค้นพบวิธีการ
เกษตรกรรมมาประมาณ 7,000 ปีมาแล้ว
และดูเหมือนว่า รากฐานความรู้ทาง
เกษตรกรรมของชาวยุโรป ก็รับไป
จากบริเวณนี้



สังคมมนุษย์ยุคโลหะ

คนยุคโลหะเริ่มรู้จักใช้ทองแดง และสัมฤทธิ์ มาทำเป็นเครื่องมือเครื่องใช้และเครื่องประดับ ในส่วนของกิจกรรมการเพาะปลูกและเลี้ยงสัตว์ได้มีการพัฒนาให้มีการประสิทธิผลมากยิ่งขึ้นวิถีชีวิตของคนในยุคโลหะได้เปลี่ยนจากสภาพความเป็นอยู่แบบชุมชนเกษตรมาเป็นชุมชนเมือง ซึ่งเมืองดังกล่าวต่อมาได้กลายเป็นศูนย์กลางการเกษตรกรรม การปกครองและสังคมความสัมพันธ์ทางสังคมของคนยุคนี้จะอยู่กันแบบเครือญาติมีความรักใคร่กลมเกลียวและผูกพันอย่างใกล้ชิดเพราะเป็นสังคมขนาดเล็ก การจัดระเบียบทางสังคมจะเป็นไปในแบบของตระกูลและหมู่บ้านมากกว่าที่จะเป็นไปในสังคมแบบปัจจุบัน

ในด้านความเชื่อพบว่า คนในสังคมเกษตรกรรมจะมีความเชื่อในเรื่อง
สิ่งศักดิ์สิทธิ์ และอำนาจที่ไม่มีตัวตนอย่างเข้มข้น ทั้งนี้เพราะมีประสบการณ์
ว่าอำนาจสิ่งศักดิ์สิทธิ์ดังกล่าวอยู่เหนืออำนาจมนุษย์ดังนั้นคนในสมัยนั้นจึงได้
คิดลัทธิวิญญาณขึ้นมา เพื่อคุ้มครองป้องกันตนเองและกลุ่ม ขณะเดียวกันผู้คน
ก็พยายามนำตนเองเข้าไปใกล้ชิดกับอำนาจลึกลับนั้นผ่านกระบวนการของ
พิธีกรรมและการบวงสรวง บูชา จนเกิดเป็นระบบศาสนาและขนบธรรมเนียม
ในเวลาต่อมา



ยุคประวัติศาสตร์

เริ่มต้นราว 3,000 ปีก่อนคริสตศักราช เป็นช่วงเวลาที่มนุษย์เริ่มรู้จักการประดิษฐ์ตัวอักษร ใช้บันทึกเรื่องราวและนำมาใช้สื่อสารระหว่างกัน ในที่นี้ขอกกล่าวโดยสรุปคือ สมัยนี้เริ่มมีชุมชนขนาดใหญ่และมีความเจริญในระดับอารยธรรมตามแหล่งต่าง ๆ แบ่งย่อยได้ดังนี้

สมัยโบราณ

แหล่งอารยธรรมเก่าที่สุด ได้แก่ เมโสโปเตเมีย ประมาณ 3,000 ปีก่อนคริสตศักราช ผู้คนในบริเวณลุ่มแม่น้ำไทกริส-ยูเฟรติสหรือดินแดนพระจันทร์เสี้ยวเป็นกลุ่มแรกที่ได้ประดิษฐ์อักษรคูนิฟอร์ม บันทึกเรื่องราวต่าง ๆ ปัจจุบันคือ บริเวณประเทศอิรักและบางส่วนของซีเรีย

แหล่งอารยธรรมที่มีอายุในเวลาใกล้เคียงกันคือ

อียิปต์ ชุมชนบริเวณลุ่มแม่น้ำไนล์เจ้าของอักษรเฮียโรกริฟฟิค เป็นผู้สร้างสรรค์อารยธรรมอียิปต์ เริ่มตั้งแต่ประมาณ 3,300 ปีก่อน คริสต์กาล จนถึงประมาณ 30 ก่อนคริสต์กาล เมื่ออียิปต์ตกเป็น เมืองขึ้นของโรมัน

จีน เริ่มต้นด้วยราชวงศ์ชาง บริเวณลุ่มแม่น้ำเหลือง ตั้งแต่ ประมาณ 1,800 ปีก่อนคริสต์กาล

ฮาร์ปปา-โมเฮ็นโจดาโร บริเวณลุ่มแม่น้ำสินธุ ประมาณ 3,000 ปี

แหล่งอารยธรรมที่สำคัญในสมัยต่อมา คือ กรีก พัฒนาจากอารยธรรมไมนวล ที่เกาะครีต ราว 3,000 ปีก่อนคริสตกาล จนถึงสมัยของพระเจ้าอเล็กซานเดอร์มหาราช (323 – 30 ปีก่อนคริสตกาล)

ส่วนจักรวรรดิโรมัน เริ่มต้นราว 1,000 ปีก่อนคริสตกาล และพัฒนาเป็นจักรวรรดิยิ่งใหญ่ จนสิ้นสุดเพราะถูกรุกรานโดยอนารยชนเยอรมนิก ในค.ศ. 476 ถือเป็นกาลสิ้นสุดสมัยโบราณ ศูนย์กลางความเจริญได้ย้ายไปอยู่ที่ไบแซนไทน์ หรือต่อมาก็คือคอนสแตนติโนเปิล (อยู่ในตุรกีปัจจุบัน) หรือที่เรียกว่าอาณาจักรโรมันตะวันออก

ยุคมืด (Dark Age) และสมัยกลาง (The Middle Ages)

เป็นช่วงต่อระหว่างจักรวรรดิโรมันล่มสลาย ความเจริญหยุดชะงัก ประคองยุคมืด ประมาณคริสต์ศตวรรษที่ 4 - 5 เพราะการบุกทำลายเมืองต่าง ๆ โดยอนารยชนเยอรมันนิกเผ่าวิสิกอท (Visigoth) ประชาชนในยุโรปต่างไม่มีที่พึ่ง เจ้าผู้ครองแต่ละเมืองตั้งตัวเป็นใหญ่ ในระบบศักดินาสวามิภักดิ์ ประชาชนให้ความสำคัญกับศาสนาจักรคริสต์โรมันคาทอลิกอย่างมาก

ต่อมาศาสนาจักรจึงมีอำนาจเหนือการปกครอง ยุคนี้ผู้คน
ศรัทธาในพระเจ้า จนยอมสละชีพเดินทางไปตะวันออกกลาง
เพื่อสู้รบแย่งชิงดินแดนปาเลสไตน์อันศักดิ์สิทธิ์จากมุสลิมใน
สงครามครูเสดหลายครั้ง (ค.ศ. 1096 – 1291) ต่อเนื่องนานกว่า
300 ปี

ปลายสมัยกลาง ราว ค.ศ. 1347 หรือคริสต์ศตวรรษที่ 14
เกิดกาฬโรคหรือ Black Death ระบาดทั่วยุโรป ผู้คนเสียชีวิตกว่า
สามล้านคน ส่งผลกระทบต่อสังคมยุโรปในเวลานั้นอย่างมาก

สมัยใหม่

ราวคริสต์ศตวรรษที่ 15 เป็นสมัยแห่งการฟื้นฟูความคิดและศิลปกรรมของกรีก-โรมัน จึงเรียกว่าสมัยศิลปวิทยาการ (Renaissance) ในแหลมอิตาลีและขยายไปสู่ยุโรปส่วนอื่น ๆ นำไปสู่การเปลี่ยนความคิดออกจากอิทธิพลของศาสนา เน้นความสำคัญของมนุษย์และเหตุผลมากขึ้น

ต่อมาในคริสต์ศตวรรษที่ 17 มีการปฏิวัติวิทยาศาสตร์ นักวิทยาศาสตร์คนสำคัญ เช่นเซอร์ไอแซก นิวตัน เหตุการณ์สำคัญอื่น ๆ เช่น

- สงครามกลางเมืองในอังกฤษ โอลิเวอร์ คลอมเวลเป็น
ผู้ปกครองอังกฤษในนามรัฐสภาและประหารกษัตริย์อังกฤษ ต่อมา
เมื่อเขาสิ้นชีวิต ราชวงศ์อังกฤษจึงได้กลับมาครองราชย์อีกครั้ง

- การปกครองแบบกษัตริย์ในระบอบสมบูรณาญาสิทธิราชย์
ล้มเลิกระบอบศักดินาสวามิภักดิ์ พระมหากษัตริย์มีอำนาจสูงสุด
เหนือนครรัฐทั้งหลาย กษัตริย์หลายพระองค์ส่งเสริมการสำรวจและ
การยึดครองดินแดนเป็นอาณานิคม โพ้นทะเล มีนักสำรวจเส้นทางสู่
ดินแดนใหม่ เช่น โคลัมบัส และแมกเจลแลนค์ เป็นต้น

ในคริสต์ศตวรรษที่ 18 ตอนปลาย ถึงคริสต์ศตวรรษที่ 19 มีการปฏิวัติการเกษตรและการปฏิวัติอุตสาหกรรม เริ่มในอังกฤษเป็นที่แรก ทำให้ระบบเศรษฐกิจโลกเปลี่ยนสู่ระบบเสรีนิยมและการผลิตในระบบอุตสาหกรรม ส่งผลให้เกิดความต้องการทรัพยากรในการผลิตและตลาดจำหน่ายสินค้า ประเทศในยุโรปจึงขยายอำนาจครอบงำดินแดนต่าง ๆ ในสมัยจักรวรรดินิยมจนเกิดความขัดแย้งอย่างรุนแรงในสงครามโลกครั้งที่หนึ่ง (ค.ศ. 1914 – 1918) และสงครามโลกครั้งที่สอง (ค.ศ. 1939 – 1945)

สมัยปัจจุบัน

นักวิชาการส่วนใหญ่กำหนดให้สมัยปัจจุบันเริ่มต้นในสมัยสงครามเย็น หลังสงครามโลกครั้งที่ 2 เป็นช่วงที่มีการประจัญหน้ากันระหว่างลัทธิคอมมิวนิสต์ ซึ่งมีสหภาพโซเวียตเป็นผู้นำมีอิทธิพลเหนือยุโรปตะวันออก กับสหรัฐอเมริกาเป็นผู้นำ มีอิทธิพลเหนือยุโรปตะวันตก ทั้งสองมหาอำนาจแทรกแซงทางการเมืองในประเทศต่าง ๆ แต่ไม่มีสงครามระหว่างกันโดยตรง เพราะต่างเกรงกลัวหายนะจากอาวุธนิวเคลียร์ สงครามเย็นเริ่มยุติลงสมัยประธานาธิบดีโกบาชอฟ ในค.ศ. 1989 เมื่อกำแพงเบอร์ลินที่สหภาพโซเวียตเป็นผู้สร้างเพื่อแบ่งเขตปกครองเยอรมันถูกทำลาย สงครามเย็นยุติอย่างเด็ดขาดเมื่อสหภาพโซเวียตล่มสลาย ในค.ศ. 1991

ทุกวันนี้สถานการณ์ในโลกร่วมสมัย (contemporary)
เปลี่ยนเป็นความขัดแย้งด้านความคิดทางศาสนาและการ
ปราบปรามการก่อการร้าย เช่น ความขัดแย้งในตะวันออกกลาง อิส
ลาเอล- ปาลเลสไตน์ เหตุการณ์ที่สำคัญซึ่งส่งผลกระทบไปทั่วโลก
ได้แก่ สหรัฐอเมริกาหลังเหตุการณ์ 9/11 กับชาติมุสลิมใน
ตะวันออกกลาง ได้แก่ อิรัก อัฟกานิสถานและอิหร่าน เป็นต้น

สภาพสังคมมนุษย์สมัยประวัติศาสตร์

สังคมมนุษย์สมัยประวัติศาสตร์เริ่มขึ้นเมื่อมนุษย์รู้จักการใช้ตัวอักษรในการจดบันทึกเรื่องราวต่างๆ ทำให้เราสามารถศึกษาเรื่องราวของมนุษย์ได้กระจ่างชัดมากขึ้นสภาพสังคมในสมัยนี้มีการเปลี่ยนแปลงเนื่องจากหมู่บ้านแบบเกษตรกรรมได้ขยายใหญ่ขึ้นกลายเป็นศูนย์กลางทางเศรษฐกิจ คนที่อาศัยอยู่ในเมืองมิได้มีเพียงผู้ประกอบอาชีพเกษตรกรรมเท่านั้น แต่มีผู้ประกอบอาชีพอื่น ๆ มากขึ้น ความสัมพันธ์ทางสังคมของคนในยุคนี้ขึ้นอยู่กับอาชีพ และตำแหน่งที่ทางสังคม ได้แก่ พวกช่างฝีมือช่างปั้นหม้อ ช่างก่อสร้าง ช่างทอผ้า เป็นต้น

ส่วนผู้ที่ทำหน้าที่ฝ่ายปกครองได้แก่ พระ และนักรบ ซึ่งถือเป็น
กลุ่มชนชั้นสูง รองลงมาคือ ช่างฝีมือ พ่อค้า ชาวนาชาวไร่ ซึ่งเป็น
อาชีพอิสระชนชั้นต่ำสุดคือ พวกทาสหรือกลุ่มผู้ใช้แรงงาน จะเห็นได้ว่า
สังคมมนุษย์สมัยประวัติศาสตร์จะมีความเป็นชุมชนเมืองสูง ผู้คน
ประกอบด้วยกลุ่มต่าง ๆ แต่ละกลุ่มจะประกอบอาชีพหรือมีหน้าที่
ต่างกัน รวมอยู่ในชุมชนเดียวกันซึ่งมีความสลับซับซ้อนมากกว่าสังคม
เดิม การครองชีพมีความสะดวกสบายมากขึ้นทำให้คนมีเวลาว่างมากขึ้น
เอื้ออำนวยต่อการสร้างสมความเจริญต่างๆจนกลายเป็นอารยธรรมโลก

แหล่งอ้างอิง

- <http://glencoe.mcgraw-hill.com/sites/0078607027/>
- <http://www.metmuseum.org/toah/intro/atr/03sm.htm>
- <http://www.stonepages.com/>
- http://en.wikipedia.org/wiki/Olduvai_Gorge
- http://www.thaigoodview.com/library/contest2551/social04/11/ThaiGoodView_Comppetition/Inter4.html